

**ПРАВИТЕЛЬСТВО АРХАНГЕЛЬСКОЙ ОБЛАСТИ  
МИНИСТЕРСТВО ПРИРОДНЫХ РЕСУРСОВ И  
ЛЕСОПРОМЫШЛЕННОГО КОМПЛЕКСА АРХАНГЕЛЬСКОЙ ОБЛАСТИ**

**ПОСТАНОВЛЕНИЕ  
от 21 мая 2012 г. N 10п**

**ОБ УТВЕРЖДЕНИИ АДМИНИСТРАТИВНОГО РЕГЛАМЕНТА ПРЕДОСТАВЛЕНИЯ  
ГОСУДАРСТВЕННОЙ УСЛУГИ ПО ВЫДАЧЕ РАЗРЕШЕНИЙ НА СТРОИТЕЛЬСТВО  
И ВВОД ОБЪЕКТОВ В ЭКСПЛУАТАЦИЮ ПРИ ОСУЩЕСТВЛЕНИИ  
СТРОИТЕЛЬСТВА, РЕКОНСТРУКЦИИ ОБЪЕКТОВ КАПИТАЛЬНОГО  
СТРОИТЕЛЬСТВА, РАСПОЛОЖЕННЫХ В ГРАНИЦАХ ОСОБО ОХРАНЯЕМЫХ  
ПРИРОДНЫХ ТЕРРИТОРИЙ РЕГИОНАЛЬНОГО ЗНАЧЕНИЯ,  
В АРХАНГЕЛЬСКОЙ ОБЛАСТИ**

(в ред. постановлений Минлеспрома АО  
от 22.08.2012 [N 14п](#), от 06.11.2012 [N 17п](#),  
от 07.08.2013 [N 6п](#), от 24.09.2014 [N 20п](#))

В соответствии со [статьей 13](#) Федерального [закона](#) от 27 июля 2010 года N 210-ФЗ "Об организации предоставления государственных и муниципальных услуг", [пунктом 11.30](#) перечня государственных услуг, предоставляемых исполнительными органами государственной власти Архангельской области, утвержденного постановлением Правительства Архангельской области от 26 апреля 2011 года N 130-пп, [подпунктом 2 пункта 9](#) Положения о министерстве природных ресурсов и лесопромышленного комплекса Архангельской области, утвержденного постановлением Правительства Архангельской области от 4 марта 2014 года N 92-пп, министерство природных ресурсов и лесопромышленного комплекса Архангельской области постановляет:

(в ред. [постановления](#) Минлеспрома АО от 24.09.2014 N 20п)

1. Утвердить прилагаемый административный [регламент](#) предоставления государственной услуги по выдаче разрешений на строительство и ввод объектов в эксплуатацию при осуществлении строительства, реконструкции объектов капитального строительства, расположенных в границах особо охраняемых природных территорий регионального значения, в Архангельской области.

2. Исключен. - [Постановление](#) Минлеспрома АО от 06.11.2012 N 17п.

3. Установить, что положения административного регламента в части, касающейся предоставления государственной услуги через многофункциональный центр предоставления государственных и муниципальных услуг и (или) привлекаемые им организации, применяются со дня вступления в силу соглашения о взаимодействии между министерством природных ресурсов и лесопромышленного комплекса Архангельской области и многофункциональным центром предоставления государственных и муниципальных услуг и в течение срока действия такого соглашения.

(п. 3 в ред. [постановления](#) Минлеспрома АО от 24.09.2014 N 20п)

4. Установить, что положения [раздела V](#) административного регламента в части, касающейся возможности подачи жалоб в порядке досудебного (внесудебного) обжалования через портал федеральной государственной информационной системы, обеспечивающей процесс досудебного (внесудебного) обжалования решений и действий (бездействия), совершенных при предоставлении государственных и муниципальных услуг, применяются со дня введения в эксплуатацию указанного портала.

(п. 4 введен [постановлением](#) Минлеспрома АО от 07.08.2013 N 6п)

5. Настоящее постановление вступает в силу через десять дней со дня его официального опубликования.

Министр

Утвержден  
постановлением министерства природных  
ресурсов и лесопромышленного комплекса  
Архангельской области  
от 21.05.2012 N 10п

**АДМИНИСТРАТИВНЫЙ РЕГЛАМЕНТ  
ПРЕДОСТАВЛЕНИЯ ГОСУДАРСТВЕННОЙ УСЛУГИ ПО ВЫДАЧЕ  
РАЗРЕШЕНИЙ НА СТРОИТЕЛЬСТВО И ВВОД ОБЪЕКТОВ В ЭКСПЛУАТАЦИЮ  
ПРИ ОСУЩЕСТВЛЕНИИ СТРОИТЕЛЬСТВА, РЕКОНСТРУКЦИИ ОБЪЕКТОВ  
КАПИТАЛЬНОГО СТРОИТЕЛЬСТВА, РАСПОЛОЖЕННЫХ В ГРАНИЦАХ ОСОБО  
ОХРАНЯЕМЫХ ПРИРОДНЫХ ТЕРРИТОРИЙ РЕГИОНАЛЬНОГО ЗНАЧЕНИЯ,  
В АРХАНГЕЛЬСКОЙ ОБЛАСТИ**

(в ред. постановлений Минлеспрома АО  
от 22.08.2012 N 14п, от 06.11.2012 N 17п,  
от 07.08.2013 N 6п, от 24.09.2014 N 20п)

I. Общие положения

1.1. Предмет регулирования административного регламента

1. Настоящий административный регламент устанавливает порядок предоставления государственной услуги по выдаче разрешений на строительство и ввод объектов в эксплуатацию при осуществлении строительства, реконструкции объектов капитального строительства, расположенных в границах особо охраняемых природных территорий регионального значения, в Архангельской области (далее - государственная услуга), и стандарт предоставления государственной услуги, включая сроки и последовательность административных процедур и административных действий министерства природных ресурсов и лесопромышленного комплекса Архангельской области (далее - министерство) при осуществлении полномочий по предоставлению государственной услуги.

(в ред. постановления Минлеспрома АО от 24.09.2014 N 20п)

Настоящий регламент не распространяется на отношения по выдаче разрешений на строительство и ввод объектов в эксплуатацию при осуществлении строительства, реконструкции объектов капитального строительства, расположенных в лечебно-оздоровительных местностях и курортах.

Настоящий административный регламент не распространяется на отношения, связанные с выдачей разрешений на строительство и ввод объектов в эксплуатацию при осуществлении строительства, реконструкции объектов капитального строительства, расположенных на территориях нескольких муниципальных образований Архангельской области, и автомобильных дорог регионального или межмуниципального значения в Архангельской области, а также на отношения, связанные с выдачей разрешений на строительство и ввод объектов в эксплуатацию при осуществлении строительства, реконструкции объектов культурного наследия федерального и регионального значения, если при проведении работ по их сохранению затрагиваются конструктивные и другие характеристики надежности и безопасности таких объектов.

(абзац введен постановлением Минлеспрома АО от 06.11.2012 N 17п)

2. Предоставление государственной услуги включает в себя следующие административные процедуры:

- 1) регистрация запроса заявителя о предоставлении государственной услуги;
  - 2) рассмотрение запроса заявителя о предоставлении государственной услуги на предмет наличия или отсутствия оснований для отказа в приеме документов, необходимых для предоставления государственной услуги;
  - 3) рассмотрение запроса заявителя о предоставлении государственной услуги на предмет наличия или отсутствия оснований для отказа в предоставлении государственной услуги;
  - 4) выдача заявителю результата предоставления государственной услуги.
3. **Блок-схема** предоставления государственной услуги приведена в приложении N 1 к настоящему административному регламенту.

#### 1.2. Описание заявителей при предоставлении государственной услуги

4. Заявителями при предоставлении государственной услуги являются застройщики - физические и юридические лица, планирующие осуществлять строительство, реконструкцию объектов капитального строительства, расположенных в границах особо охраняемых природных территорий регионального значения.

5. От имени юридических лиц, указанных в **пункте 4** настоящего административного регламента, вправе выступать:

руководитель юридического лица при предоставлении документов, подтверждающих его полномочия;

(в ред. **постановления** Минлеспрома АО от 07.08.2013 N 6п)

представитель юридического лица при представлении доверенности, подписанной руководителем юридического лица или иным уполномоченным на это лицом в соответствии с законом и учредительными документами организации.

(в ред. **постановления** Минлеспрома АО от 24.09.2014 N 20п)

От имени физических лиц, указанных в **пункте 4** настоящего административного регламента, вправе выступать представитель физического лица при представлении доверенности, подписанной физическим лицом и оформленной в соответствии с гражданским законодательством.

(в ред. **постановления** Минлеспрома АО от 07.08.2013 N 6п)

#### 1.3. Требования к порядку информирования о правилах предоставления государственной услуги

6. Информация о правилах предоставления государственной услуги может быть получена:

по телефону;

по электронной почте;

по почте путем обращения заявителя с письменным запросом о предоставлении информации;

при личном обращении заявителя;

на странице министерства на официальном сайте Правительства Архангельской области в информационно-телекоммуникационной сети "Интернет";

(в ред. постановлений Минлеспрома АО от 22.08.2012 N 14п, от 24.09.2014 N 20п)

на Архангельском региональном портале государственных и муниципальных услуг и Едином портале государственных и муниципальных услуг (функций);

в помещениях министерства (на информационных стендах);

(абзац введен **постановлением** Минлеспрома АО от 24.09.2014 N 20п)

в многофункциональном центре предоставления государственных и муниципальных услуг и (или) привлекаемых им организациях.

(абзац введен **постановлением** Минлеспрома АО от 24.09.2014 N 20п)

7. При информировании по телефону, по электронной почте, по почте (путем обращения заявителя с письменным запросом о предоставлении информации) и при личном обращении заявителя:

1) сообщается следующая информация:

контактные данные министерства (почтовый адрес, адрес страницы министерства на официальном сайте Правительства Архангельской области в информационно-телекоммуникационной сети "Интернет", номер телефона для справок, адрес электронной почты);

(в ред. [постановления](#) Минлеспрома АО от 24.09.2014 N 20п)

график работы министерства с заявителями;

(в ред. [постановления](#) Минлеспрома АО от 24.09.2014 N 20п)

сведения о должностных лицах, уполномоченных рассматривать жалобы заявителей на решения и действия (бездействие) министерства, а также его должностных лиц, государственных гражданских служащих (далее - государственные служащие);

(в ред. постановлений Минлеспрома АО от 22.08.2012 [N 14п](#), от 24.09.2014 [N 20п](#))

2) осуществляется консультирование по порядку предоставления государственной услуги.

Ответ на телефонный звонок должен начинаться с информации о наименовании министерства, в которое позвонил гражданин, должности, фамилии, имени и отчестве принявшего телефонный звонок государственного служащего министерства. Время разговора не должно превышать 10 минут. При невозможности государственного служащего, принявшего телефонный звонок, самостоятельно ответить на поставленные вопросы телефонный звонок должен быть переадресован (переведен) на другого государственного служащего либо позвонившему гражданину должен быть сообщен номер телефона, по которому можно получить необходимую информацию, или указан иной способ получения информации о правилах предоставления государственной услуги.

(в ред. [постановления](#) Минлеспрома АО от 24.09.2014 N 20п)

Обращения заявителей по электронной почте и их письменные запросы рассматриваются в министерстве в порядке, предусмотренном Федеральным [законом](#) от 2 мая 2006 года N 59-ФЗ "О порядке рассмотрения обращений граждан Российской Федерации" и Федеральным [законом](#) от 9 февраля 2009 года N 8-ФЗ "Об обеспечении доступа к информации о деятельности государственных органов и органов местного самоуправления".

(в ред. [постановления](#) Минлеспрома АО от 24.09.2014 N 20п)

8. На странице министерства на официальном сайте Правительства Архангельской области в информационно-телекоммуникационной сети "Интернет" размещается следующая информация:

(в ред. [постановления](#) Минлеспрома АО от 24.09.2014 N 20п)

текст настоящего административного регламента;

контактные данные министерства, указанные в [пункте 7](#) настоящего административного регламента;

(в ред. [постановления](#) Минлеспрома АО от 24.09.2014 N 20п)

график работы министерства с заявителями;

(в ред. [постановления](#) Минлеспрома АО от 24.09.2014 N 20п)

образцы заполнения заявителями бланков документов;

порядок получения консультаций (справок) о предоставлении государственной услуги;

сведения о должностных лицах, уполномоченных рассматривать жалобы заявителей на решения и действия (бездействие) министерства, а также его должностных лиц, государственных служащих.

(в ред. [постановления](#) Минлеспрома АО от 24.09.2014 N 20п)

9. На Архангельском региональном портале государственных и муниципальных услуг размещаются:

информация, указанная в [пункте 8](#) настоящего административного регламента;

информация, указанная в [пункте 13](#) Положения о формировании и ведении Архангельского регионального реестра государственных и муниципальных услуг и Архангельского регионального портала государственных и муниципальных услуг, утвержденного постановлением Правительства Архангельской области от 28 декабря 2010 года N 408-пп.

9.1. В помещениях министерства (на информационных стендах) размещается:

1) текст настоящего регламента;

2) образцы заполнения документов;

3) порядок получения консультаций (справок) о предоставлении государственной услуги.  
(п. 9.1 введен [постановлением](#) Минлеспрома АО от 24.09.2014 N 20п)

9.2. В многофункциональном центре предоставления государственных и муниципальных услуг и (или) привлекаемых им организациях предоставляется информация, предусмотренная [Правилами](#) организации деятельности многофункциональных центров предоставления государственных и муниципальных услуг, утвержденными постановлением Правительства Российской Федерации от 22 декабря 2012 года N 1376.  
(п. 9.2 введен [постановлением](#) Минлеспрома АО от 24.09.2014 N 20п)

## II. Стандарт предоставления государственной услуги

### 10. Наименование государственной услуги:

"Выдача разрешений на строительство и ввод объектов в эксплуатацию при осуществлении строительства, реконструкции объектов капитального строительства, расположенных в границах особо охраняемых природных территорий регионального значения, в Архангельской области".

11. Государственная услуга предоставляется министерством природных ресурсов и экологии Архангельской области.

(в ред. [постановления](#) Минлеспрома АО от 24.09.2014 N 20п)

12. Предоставление государственной услуги осуществляется в соответствии со следующими нормативными правовыми актами:

[Конституция](#) Российской Федерации;

Федеральный [закон](#) от 14 марта 1995 года N 33-ФЗ "Об особо охраняемых природных территориях";

Федеральный [закон](#) от 23 ноября 1995 года N 174-ФЗ "Об экологической экспертизе";

Федеральный [закон](#) от 10 января 2002 года N 7-ФЗ "Об охране окружающей среды";

Градостроительный [кодекс](#) Российской Федерации от 29 декабря 2004 года 190-ФЗ (далее - ГрК РФ);

Федеральный [закон](#) от 2 мая 2006 года N 59-ФЗ "О порядке рассмотрения обращений граждан Российской Федерации";

Федеральный [закон](#) от 9 февраля 2009 года N 8-ФЗ "Об обеспечении доступа к информации о деятельности государственных органов и органов местного самоуправления";

Федеральный [закон](#) от 27 июля 2010 года N 210-ФЗ "Об организации предоставления государственных и муниципальных услуг";

[постановление](#) Правительства Российской Федерации от 24 ноября 2005 года N 698 "О форме разрешения на строительство и форме разрешения на ввод объекта в эксплуатацию";

[постановление](#) Правительства Российской Федерации от 24 октября 2011 года N 861 "О федеральных государственных информационных системах, обеспечивающих предоставление в электронной форме государственных и муниципальных услуг (осуществление функций)";

(абзац введен [постановлением](#) Минлеспрома АО от 07.08.2013 N 6п)

[постановление](#) Правительства Российской Федерации от 20 ноября 2012 года N 1198 "О федеральной государственной информационной системе, обеспечивающей процесс досудебного (внесудебного) обжалования решений и действий (бездействия), совершенных при предоставлении государственных и муниципальных услуг";

(абзац введен [постановлением](#) Минлеспрома АО от 07.08.2013 N 6п)

[приказ](#) Министерства регионального развития Российской Федерации от 19 октября 2006 года N 120 "Об утверждении инструкции о порядке заполнения формы разрешения на строительство";

[приказ](#) Министерства регионального развития Российской Федерации от 19 октября 2006 года N 121 "Об утверждении инструкции о порядке заполнения формы разрешения на ввод объекта в эксплуатацию";

областной [закон](#) от 23 июня 2005 года N 66-4-ОЗ "Об охране окружающей среды на территории Архангельской области";

областной [закон](#) от 1 марта 2006 года N 153-9-ОЗ "Градостроительный кодекс Архангельской области";

(абзац введен [постановлением](#) Минлеспрома АО от 06.11.2012 N 17п)  
абзац исключен. - [Постановление](#) Минлеспрома АО от 24.09.2014 N 20п;  
[постановление](#) Правительства Архангельской области от 28 декабря 2010 года N 408-пп "О создании государственных информационных систем, обеспечивающих предоставление государственных услуг Архангельской области и муниципальных услуг муниципальных образований Архангельской области гражданам и организациям в электронной форме";  
[постановление](#) Правительства Архангельской области от 26 апреля 2011 года N 130-пп "Об утверждении перечней государственных услуг Архангельской области";  
[постановление](#) Правительства Архангельской области от 4 марта 2014 года N 92-пп "Об утверждении Положения о министерстве природных ресурсов и лесопромышленного комплекса Архангельской области".  
(абзац введен [постановлением](#) Минлеспрома АО от 24.09.2014 N 20п)

## 2.1. Перечень документов, необходимых для предоставления государственной услуги

13. Для получения разрешения на строительство при осуществлении строительства, реконструкции объектов капитального строительства, расположенных в границах особо охраняемых природных территорий регионального значения (за исключением строительства, реконструкции объектов индивидуального жилищного строительства), заявитель представляет в министерство запрос о предоставлении государственной услуги, который включает в себя:  
(в ред. [постановления](#) Минлеспрома АО от 24.09.2014 N 20п)

- 1) заявление о выдаче разрешения на строительство;
- 2) материалы, содержащиеся в проектной документации:  
пояснительная записка;

(абзац введен [постановлением](#) Минлеспрома АО от 22.08.2012 N 14п)

схема планировочной организации земельного участка, выполненная в соответствии с градостроительным планом земельного участка, с обозначением места размещения объекта капитального строительства, подъездов и проходов к нему, границ зон действия публичных сервитутов, объектов археологического наследия;

схема планировочной организации земельного участка, подтверждающая расположение линейного объекта в пределах красных линий, утвержденных в составе документации по планировке территории применительно к линейным объектам;

схемы, отображающие архитектурные решения;

сведения об инженерном оборудовании, сводный план сетей инженерно-технического обеспечения с обозначением мест подключения проектируемого объекта капитального строительства к сетям инженерно-технического обеспечения;

проект организации строительства объекта капитального строительства;

проект организации работ по сносу или демонтажу объектов капитального строительства, их частей;

3) согласие всех правообладателей объекта капитального строительства в случае реконструкции такого объекта;

4) правоустанавливающие документы на земельный участок (если указанные документы (их копии или сведения, содержащиеся в них) отсутствуют в Едином государственном реестре прав на недвижимое имущество и сделок с ним);

5) положительное заключение экспертизы проектной документации объекта капитального строительства (применительно к отдельным этапам строительства в случае, предусмотренном [частью 12.1 статьи 48](#) ГрК РФ), если такая проектная документация подлежит экспертизе в соответствии со [статьей 49](#) ГрК РФ, положительное заключение государственной экспертизы проектной документации в случаях, предусмотренных [частью 3.4 статьи 49](#) ГрК РФ, положительное заключение государственной экологической экспертизы проектной документации в случаях, предусмотренных [частью 6 статьи 49](#) ГрК РФ;

(пп. 5 введен [постановлением](#) Минлеспрома АО от 06.11.2012 N 17п)

- 6) копию свидетельства об аккредитации юридического лица, выдавшего положительное

заключение негосударственной экспертизы проектной документации, в случае, если представлено заключение негосударственной экспертизы проектной документации.

(п. 6 введен [постановлением](#) Минлеспрома АО от 06.11.2012 N 17п)

14. Для получения разрешения на строительство при осуществлении строительства, реконструкции объектов капитального строительства, расположенных в границах особо охраняемых природных территорий регионального значения (за исключением строительства, реконструкции объектов индивидуального жилищного строительства), заявитель вправе по собственной инициативе представить в министерство следующие документы:

(в ред. [постановления](#) Минлеспрома АО от 24.09.2014 N 20п)

1) правоустанавливающие документы на земельный участок (если указанные документы (их копии или сведения, содержащиеся в них) содержатся в Едином государственном реестре прав на недвижимое имущество и сделок с ним);

2) градостроительный план земельного участка или в случае выдачи разрешения на строительство линейного объекта реквизиты проекта планировки территории и проекта межевания территории;

3) разрешение на отклонение от предельных параметров разрешенного строительства, реконструкции (в случае, если застройщику было предоставлено такое разрешение в соответствии со [статьей 40](#) ГрК РФ);

4) исключен. - [Постановление](#) Минлеспрома АО от 06.11.2012 N 17п.

15. Если заявитель не представил по собственной инициативе документы, указанные в [пункте 14](#) настоящего административного регламента, министерство, многофункциональный центр предоставления государственных и муниципальных услуг и (или) привлекаемая им организация должны запросить их путем направления межведомственных информационных запросов в порядке, предусмотренном [разделом III](#) настоящего административного регламента.

(п. 15 в ред. [постановления](#) Минлеспрома АО от 24.09.2014 N 20п)

16. Для получения разрешения на строительство при осуществлении строительства, реконструкции объекта индивидуального жилищного строительства, расположенного в границах особо охраняемой природной территории регионального значения, заявитель представляет в министерство запрос о предоставлении государственной услуги, который включает в себя:

(в ред. [постановления](#) Минлеспрома АО от 24.09.2014 N 20п)

1) заявление о выдаче разрешения на строительство;

2) схема планировочной организации земельного участка с обозначением места размещения объекта индивидуального жилищного строительства;

3) правоустанавливающие документы на земельный участок (если указанные документы (их копии или сведения, содержащиеся в них) отсутствуют в Едином государственном реестре прав на недвижимое имущество и сделок с ним).

17. Для получения разрешения на строительство при осуществлении строительства, реконструкции объекта индивидуального жилищного строительства, расположенного в границах особо охраняемой природной территории регионального значения, заявитель вправе по собственной инициативе представить в министерство следующие документы:

(в ред. [постановления](#) Минлеспрома АО от 24.09.2014 N 20п)

1) правоустанавливающие документы на земельный участок (если указанные документы (их копии или сведения, содержащиеся в них) содержатся в Едином государственном реестре прав на недвижимое имущество и сделок с ним);

2) градостроительный план земельного участка.

Если заявитель не представил по собственной инициативе документы, указанные в настоящем пункте, министерство должно запросить их путем направления межведомственных запросов в порядке, предусмотренном [разделом III](#) настоящего административного регламента.

(в ред. [постановления](#) Минлеспрома АО от 24.09.2014 N 20п)

18. Для получения разрешения на ввод объекта в эксплуатацию заявитель представляет в министерство запрос о предоставлении государственной услуги, который включает в себя:

(в ред. [постановления](#) Минлеспрома АО от 24.09.2014 N 20п)

1) заявление о выдаче разрешения на ввод объекта в эксплуатацию;

2) правоустанавливающие документы на земельный участок (если указанные документы (их

копии или сведения, содержащиеся в них) отсутствуют в Едином государственном реестре прав на недвижимое имущество и сделок с ним);

3) акт приемки объекта капитального строительства (в случае осуществления строительства, реконструкции на основании договора);

4) документ, подтверждающий соответствие построенного, реконструированного объекта капитального строительства требованиям технических регламентов и подписанный лицом, осуществляющим строительство;

5) документ, подтверждающий соответствие параметров построенного, реконструированного объекта капитального строительства проектной документации, в том числе требованиям энергетической эффективности и требованиям оснащенности объекта капитального строительства приборами учета используемых энергетических ресурсов, и подписанный лицом, осуществляющим строительство (лицом, осуществляющим строительство, и застройщиком или техническим заказчиком в случае осуществления строительства, реконструкции на основании договора, а также лицом, осуществляющим строительный контроль, в случае осуществления строительного контроля на основании договора), за исключением случаев осуществления строительства, реконструкции объектов индивидуального жилищного строительства;

6) документы, подтверждающие соответствие построенного, реконструированного объекта капитального строительства техническим условиям и подписанные представителями организаций, осуществляющих эксплуатацию сетей инженерно-технического обеспечения (при их наличии);

7) схема, отображающая расположение построенного, реконструированного объекта капитального строительства, расположение сетей инженерно-технического обеспечения в границах земельного участка и планировочную организацию земельного участка и подписанная лицом, осуществляющим строительство (лицом, осуществляющим строительство, и застройщиком или техническим заказчиком в случае осуществления строительства, реконструкции на основании договора), за исключением случаев строительства, реконструкции линейного объекта;

8) документ, подтверждающий заключение договора обязательного страхования гражданской ответственности владельца опасного объекта за причинение вреда в результате аварии на опасном объекте в соответствии с законодательством Российской Федерации об обязательном страховании гражданской ответственности владельца опасного объекта за причинение вреда в результате аварии на опасном объекте.

Документы, предусмотренные [подпунктами 2 - 7](#) настоящего пункта, направляются заявителем самостоятельно, если указанные документы (их копии или сведения, содержащиеся в них) отсутствуют в распоряжении органов государственной власти, органов местного самоуправления либо подведомственных государственным органам или органам местного самоуправления организаций. Если документы, предусмотренные [подпунктами 2 - 7](#) настоящего пункта, находятся в распоряжении органов государственной власти, органов местного самоуправления либо подведомственных государственным органам или органам местного самоуправления организаций, такие документы запрашиваются министерством путем направления межведомственных запросов в порядке, предусмотренном [разделом III](#) настоящего административного регламента в органах и организациях, в распоряжении которых находятся указанные документы, если застройщик не представил указанные документы самостоятельно. (в ред. [постановления](#) Минлеспрома АО от 24.09.2014 N 20п)

19. Для получения разрешения на ввод объекта в эксплуатацию заявитель вправе по собственной инициативе представить в министерство следующие документы:

(в ред. [постановления](#) Минлеспрома АО от 24.09.2014 N 20п)

1) правоустанавливающие документы на земельный участок (если указанные документы (их копии или сведения, содержащиеся в них) содержатся в Едином государственном реестре прав на недвижимое имущество и сделок с ним);

2) градостроительный план земельного участка или в случае строительства, реконструкции линейного объекта проект планировки территории и проект межевания территории;

3) разрешение на строительство;

4) заключение органа государственного строительного надзора (в случае, если предусмотрено осуществление государственного строительного надзора) о соответствии построенного, реконструированного объекта капитального строительства требованиям



технических регламентов и проектной документации, в том числе требованиям энергетической эффективности и требованиям оснащенности объекта капитального строительства приборами учета используемых энергетических ресурсов, заключение федерального государственного экологического надзора в случаях, предусмотренных [частью 7 статьи 54](#) ГрК РФ.

(в ред. [постановления](#) Минлеспроба АО от 06.11.2012 N 17п)

Если заявитель не представил по собственной инициативе документы, указанные в настоящем пункте, министерство должно запросить их путем направления межведомственных запросов в порядке, предусмотренном [разделом III](#) настоящего административного регламента.

(в ред. [постановления](#) Минлеспроба АО от 24.09.2014 N 20п)

20. Документ, предусмотренный [подпунктом 1 пункта 13](#) настоящего административного регламента, составляется по форме в соответствии с [приложением N 3](#) к областному закону от 1 марта 2006 года N 153-9-ОЗ "Градостроительный кодекс Архангельской области.

(в ред. [постановления](#) Минлеспроба АО от 06.11.2012 N 17п)

Документы, предусмотренные [подпунктом 1 пункта 16](#) и [подпункта 1 пункта 18](#) настоящего административного регламента, составляются в свободной форме.

21. Документы, предусмотренные [подпунктом 1 пункта 13](#), [подпунктами 1 пункта 16](#), [подпунктом 1 пункта 18](#) настоящего административного регламента, представляются в оригинале в одном экземпляре каждый. Иные документы, предусмотренные [пунктами 13, 16](#) и [18](#) настоящего административного регламента, представляются в копии в одном экземпляре каждый.

22. В случае представления заявителем по его инициативе документов, предусмотренных [пунктами 14, 17](#) и [19](#) настоящего административного регламента, данные документы представляются в копиях, заверенных заявителем, в одном экземпляре.

23. Документы, указанные в настоящем подразделе настоящего административного регламента:

предоставляются заявителем лично в министерство, многофункциональный центр предоставления государственных и муниципальных услуг и (или) привлекаемую им организацию;

(в ред. [постановления](#) Минлеспроба АО от 24.09.2014 N 20п)

направляются заказным почтовым отправлением с описью вложения;

направляются по электронной почте;

(абзац введен [постановлением](#) Минлеспроба АО от 07.08.2013 N 6п)

направляются через Архангельский региональный портал государственных и муниципальных услуг или Единый портал государственных и муниципальных услуг (функций).

В случае направления документов, указанных в настоящем подразделе, через Архангельский региональный портал государственных и муниципальных услуг или Единый портал государственных и муниципальных услуг (функций) данные документы представляются заявителем в форме электронных документов в копии в одном экземпляре.

Копии документов должны полностью соответствовать оригиналам документов. Электронные документы предоставляются в формате .doc, .pdf размером не более 5 Мбайт и должны полностью соответствовать документам на бумажном носителе.

(абзац введен [постановлением](#) Минлеспроба АО от 07.08.2013 N 6п)

## 2.2. Основания для отказа в приеме документов, необходимых для предоставления государственной услуги

24. Основаниями для отказа в приеме документов, необходимых для предоставления государственной услуги, являются следующие:

1) лицо, подающее документы, не относится к числу заявителей в соответствии с [пунктами 4](#) и [5](#) настоящего административного регламента;

2) заявитель представил документы, оформление которых не соответствует установленным требованиям ([пункт 20, 21](#) и [23](#) настоящего административного регламента).

## 2.3. Сроки при предоставлении государственной услуги

25. Сроки выполнения отдельных административных процедур и действий:

1) регистрация запроса заявителя о предоставлении государственной услуги:

при личном обращении заявителя - в течение 20 минут с момента обращения;

при поступлении запроса заявителя о предоставлении государственной услуги по почте или через Архангельский региональный портал государственных и муниципальных услуг или Единый портал государственных и муниципальных услуг (функций) - в день поступления запроса заявителя о предоставлении государственной услуги;

2) рассмотрение запроса заявителя о предоставлении государственной услуги на предмет наличия или отсутствия оснований для отказа в приеме документов, необходимых для предоставления государственной услуги - до двух дней со дня поступления запроса заявителя о предоставлении государственной услуги;

3) рассмотрение запроса заявителя о предоставлении государственной услуги на предмет наличия или отсутствия оснований для отказа в предоставлении государственной услуги - до девяти дней со дня поступления запроса заявителя о предоставлении государственной услуги;

4) выдача заявителю результата предоставления государственной услуги - до десяти дней со дня поступления запроса заявителя о предоставлении государственной услуги.

26. Максимальный срок ожидания в очереди:

1) при подаче запроса о предоставлении государственной услуги - до 15 минут;

(в ред. [постановления](#) Минлеспрома АО от 24.09.2014 N 20п)

2) при получении результата предоставления государственной услуги - до 15 минут.

(в ред. [постановления](#) Минлеспрома АО от 24.09.2014 N 20п)

27. Срок предоставления государственной услуги - до десяти дней со дня поступления запроса заявителя о предоставлении государственной услуги.

#### 2.4. Основания отказа в предоставлении государственной услуги

28. Основаниями для принятия решения министерством об отказе в выдаче разрешения на строительство при осуществлении строительства, реконструкции объектов капитального строительства, расположенных в границах особо охраняемых природных территорий регионального значения, в том числе объектов индивидуального жилищного строительства являются:

(в ред. [постановления](#) Минлеспрома АО от 24.09.2014 N 20п)

1) отсутствие документов в соответствии с [пунктами 13, 14, 16 и 17](#) настоящего административного регламента;

2) несоответствие представленных документов требованиям градостроительного плана земельного участка;

3) несоответствие представленных документов требованиям проекта планировки территории и проекта межевания территории - в случае выдачи разрешения на строительство линейного объекта;

4) несоответствие представленных документов требованиям, установленным в разрешении на отклонение от предельных параметров разрешенного строительства, реконструкции (в случае наличия у заявителя такого разрешения).

29. Основаниями для принятия решения министерством об отказе в выдаче разрешения на ввод объекта в эксплуатацию являются:

(в ред. [постановления](#) Минлеспрома АО от 24.09.2014 N 20п)

1) отсутствие документов, предусмотренных [пунктами 18 и 19](#) настоящего административного регламента;

2) несоответствие объекта капитального строительства требованиям градостроительного плана земельного участка или в случае строительства, реконструкции, капитального ремонта линейного объекта требованиям проекта планировки территории и проекта межевания территории;

3) несоответствие объекта капитального строительства требованиям, установленным в разрешении на строительство;

4) несоответствие параметров построенного, реконструированного объекта капитального строительства проектной документации (данное требование не применяется в отношении объектов индивидуального жилищного строительства);

5) невыполнение заявителем требований, предусмотренных [частью 18 статьи 51](#) ГрК РФ. В таком случае разрешение на ввод объекта в эксплуатацию выдается только после передачи безвозмездно в министерство сведений о площади, о высоте и количестве этажей планируемого объекта капитального строительства, о сетях инженерно-технического обеспечения, одного экземпляра копии результатов инженерных изысканий и по одному экземпляру копий разделов проектной документации, предусмотренных [пунктами 2, 8 - 10 и 11.1 части 12 статьи 48](#) ГрК РФ, или одного экземпляра копии схемы планировочной организации земельного участка с обозначением места размещения объекта индивидуального жилищного строительства.  
(в ред. [постановления](#) Минлеспрома АО от 24.09.2014 N 20п)

## 2.5. Плата, взимаемая с заявителя при предоставлении государственной услуги

30. Государственная услуга предоставляется на безвозмездной основе.

## 2.6. Результаты предоставления государственной услуги

31. Результатами предоставления государственной услуги являются:

1) выдача разрешения на строительство при осуществлении строительства, реконструкции объектов капитального строительства, расположенных в границах особо охраняемых природных территорий регионального значения, в том числе при осуществлении индивидуального жилищного строительства;

2) отказ в выдаче разрешения на строительство при осуществлении строительства, реконструкции объектов капитального строительства, расположенных в границах особо охраняемых природных территорий регионального значения, в том числе при осуществлении индивидуального жилищного строительства;

3) выдача разрешения на ввод объекта в эксплуатацию;

4) отказ в выдаче разрешения на ввод объекта в эксплуатацию.

## 2.7. Требования к местам предоставления государственной услуги

32. Помещения министерства, предназначенные для предоставления государственной услуги, обозначаются соответствующими табличками с указанием номера кабинета, названия соответствующего подразделения министерства, фамилий, имен и отчеств государственных служащих, организующих предоставление государственной услуги, мест приема и выдачи документов, мест информирования заявителей, графика работы с заявителями.

(в ред. постановлений Минлеспрома АО от 07.08.2013 N 6п, от 24.09.2014 N 20п)

Прием заявителей осуществляется в рабочих кабинетах министерства.

(в ред. [постановления](#) Минлеспрома АО от 24.09.2014 N 20п)

Для ожидания приема отводятся места, оснащенные стульями и столами для возможности оформления документов.

В местах информирования заявителей размещается график работы с заявителями, перечни документов, необходимых для предоставления государственной услуги ([подраздел 2.1](#) настоящего административного регламента), образцы их заполнения, порядок получения консультаций (справок) о предоставлении государственной услуги.

Помещения многофункционального центра предоставления государственных и муниципальных услуг и (или) привлекаемых им организаций, предназначенные для предоставления государственной услуги, должны соответствовать требованиям комфортности и доступности для получателей государственных и муниципальных услуг, установленным [Правилами](#) организации деятельности многофункциональных центров предоставления

государственных и муниципальных услуг, утвержденными постановлением Правительства Российской Федерации от 22 декабря 2012 года N 1376.  
(абзац введен [постановлением](#) Минлеспрома АО от 24.09.2014 N 20п)

## 2.8. Показатели доступности и качества государственной услуги

33. Показателями доступности государственной услуги являются:

1) предоставление заявителям информации о правилах предоставления государственной услуги в соответствии с [подразделом 1.3](#) настоящего административного регламента;

2) обеспечение заявителям возможности обращения за предоставлением государственной услуги через представителя;

3) обеспечение заявителям возможности взаимодействия с министерством в электронной форме через Архангельский региональный портал государственных и муниципальных услуг и Единый портал государственных и муниципальных услуг (функций):

(в ред. [постановления](#) Минлеспрома АО от 24.09.2014 N 20п)

размещение на Архангельском региональном портале государственных и муниципальных услуг и Едином портале государственных и муниципальных услуг (функций) форм документов, необходимых для предоставления государственной услуги, и обеспечение возможности их копирования и заполнения в электронной форме;

обеспечение заявителям возможности направлять запросы о предоставлении государственной услуги (заявления с прилагаемыми к ним документами) в электронной форме;

обеспечение заявителям возможности осуществлять с использованием Архангельского регионального портала государственных и муниципальных услуг и Единого портала государственных и муниципальных услуг (функций) мониторинг хода движения дела заявителя;

обеспечение заявителям возможности получения результатов предоставления государственной услуги в электронной форме на Архангельском региональном портале государственных и муниципальных услуг и Едином портале государственных и муниципальных услуг (функций);

(пп. 3 в ред. [постановления](#) Минлеспрома АО от 07.08.2013 N 6п)

4) безвозмездность предоставления государственной услуги;

5) предоставление заявителям возможности получения государственной услуги в многофункциональном центре предоставления государственных и муниципальных услуг и (или) привлекаемых им организациях.

(пп. 5 введен [постановлением](#) Минлеспрома АО от 24.09.2014 N 20п)

34. Показателями качества государственной услуги являются:

1) отсутствие случаев нарушения сроков при предоставлении государственной услуги;

2) отсутствие случаев удовлетворения в судебном порядке заявлений заявителей, оспаривающих решения и действия (бездействия) министерства, а также его должностных лиц, государственных служащих.

(в ред. постановлений Минлеспрома АО от 22.08.2012 N 14п, от 24.09.2014 N 20п)

## III. Административные процедуры

### 3.1. Регистрация запроса заявителя о предоставлении государственной услуги

35. Основанием для начала предоставления государственной услуги является получение министерством запроса заявителя о предоставлении государственной услуги.

(в ред. [постановления](#) Минлеспрома АО от 24.09.2014 N 20п)

Государственный служащий министерства, ответственный за прием документов, в срок, указанный в [подпункте 1 пункта 25](#) настоящего административного регламента, регистрирует запрос заявителя о предоставлении государственной услуги в государственной информационной системе Архангельской области "Система электронного документооборота Правительства

Архангельской области "Дело" (далее - система "Дело") и передает его государственному служащему министерства, ответственному за работу с документами (далее - ответственный исполнитель).

(в ред. [постановления](#) Минлеспрома АО от 24.09.2014 N 20п)

3.2. Рассмотрение запроса заявителя на предмет наличия или отсутствия оснований для отказа в приеме документов, необходимых для предоставления государственной услуги

36. Основанием для начала выполнения административной процедуры является регистрация запроса заявителя о предоставлении государственной услуги и передача его ответственному исполнителю.

Срок выполнения административной процедуры предусмотрен [подпунктом 2 пункта 25](#) настоящего административного регламента.

37. Ответственный исполнитель осуществляет проверку полученного запроса заявителя о предоставлении государственной услуги на предмет наличия или отсутствия оснований для отказа в приеме документов, необходимых для предоставления государственной услуги ([пункт 24](#) настоящего административного регламента).

38. В случае наличия оснований для отказа в приеме документов, необходимых для предоставления государственной услуги, ответственный исполнитель подготавливает уведомление об этом. В уведомлении указывается конкретное основание для отказа в приеме документов с разъяснением, в чем оно состоит, а также в случаях, предусмотренных [подпунктом 2 пункта 24](#) настоящего административного регламента, перечень документов, оформление которых не соответствует установленным требованиям.

39. Уведомление об отказе в приеме документов подписывается министром и вручается заявителю лично (в случае его явки) либо направляется заявителю:

(в ред. [постановления](#) Минлеспрома АО от 24.09.2014 N 20п)

почтовым отправлением - если заявитель обратился за получением государственной услуги лично в министерство, посредством почтового отправления или по электронной почте. При этом заявителю возвращаются направленные им документы;

(в ред. [постановления](#) Минлеспрома АО от 24.09.2014 N 20п)

по электронной почте - если заявитель обратился за получением государственной услуги по электронной почте;

через Архангельский региональный портал государственных и муниципальных услуг или Единый портал государственных и муниципальных услуг (функций) - если заявитель обратился за получением государственной услуги через Архангельский региональный портал государственных и муниципальных услуг или Единый портал государственных и муниципальных услуг (функций);

через многофункциональный центр предоставления государственных и муниципальных услуг и (или) привлекаемые им организации - если заявитель обратился за получением государственной услуги через многофункциональный центр предоставления государственных и муниципальных услуг и (или) привлекаемые им организации;

(абзац введен [постановлением](#) Минлеспрома АО от 24.09.2014 N 20п)

любым из способов, предусмотренных [абзацами первым - пятым](#) настоящего пункта, - если заявитель указал на такой способ в запросе.

(в ред. [постановления](#) Минлеспрома АО от 24.09.2014 N 20п)

(п. 39 в ред. [постановления](#) Минлеспрома АО от 07.08.2013 N 6п)

40. В случае отсутствия оснований для отказа в приеме документов ответственный исполнитель регистрирует запрос заявителя, поступивший на бумажном носителе или по электронной почте, в Архангельской региональной системе исполнения регламентов и направляет его государственному служащему министерства, ответственному за работу с документами.

(в ред. [постановления](#) Минлеспрома АО от 24.09.2014 N 20п)

В случае отсутствия оснований для отказа в приеме документов ответственный исполнитель принимает запрос заявителя, поступивший через Архангельский региональный портал государственных и муниципальных услуг или Единый портал государственных и муниципальных

услуг (функций), в Архангельской региональной системе исполнения регламентов.  
(п. 40 в ред. [постановления](#) Минлеспрома АО от 07.08.2013 N 6п)

### 3.3. Рассмотрение запроса заявителя о предоставлении государственной услуги на предмет наличия или отсутствия оснований для отказа в предоставлении государственной услуги

41. Основанием для начала выполнения административной процедуры является принятие ответственным исполнителем решения об отсутствии оснований для отказа в приеме документов, необходимых для предоставления государственной услуги.

Срок выполнения административной процедуры предусмотрен [подпунктом 3 пункта 25](#) настоящего административного регламента.

42. В случае непредставления заявителем документов, которые заявитель вправе представить по собственной инициативе, ответственный исполнитель направляет межведомственные информационные запросы в органы государственной власти, органы местного самоуправления и подведомственные государственным органам или органам местного самоуправления организации, в распоряжении которых находятся документы, необходимые для предоставления государственной услуги в соответствии с нормативными правовыми актами Российской Федерации, нормативными правовыми актами субъектов Российской Федерации, муниципальными правовыми актами.

Указанные межведомственные информационные запросы направляются министерством:  
(в ред. [постановления](#) Минлеспрома АО от 24.09.2014 N 20п)

заказным почтовым отправлением с уведомлением о вручении;  
через единую систему межведомственного электронного взаимодействия и Архангельскую региональную систему межведомственного электронного взаимодействия.

43. Ответственный исполнитель осуществляет проверку полученного запроса заявителя о предоставлении государственной услуги на предмет наличия или отсутствия оснований для отказа в предоставлении государственной услуги ([пункты 28, 29](#) настоящего административного регламента).

44. В случае наличия оснований для отказа в предоставлении государственной услуги ответственный исполнитель подготавливает распоряжение министерства об отказе в выдаче разрешения на строительство при осуществлении строительства, реконструкции объектов капитального строительства, расположенных в границах особо охраняемых природных территорий регионального значения (распоряжение министерства об отказе в выдаче разрешения на строительство при осуществлении строительства, реконструкции объекта индивидуального жилищного строительства, расположенного в границах особо охраняемых природных территорий регионального значения) или распоряжение об отказе в выдаче разрешения на ввод объекта в эксплуатацию (далее - распоряжение министерства об отказе в предоставлении государственной услуги).

(в ред. [постановления](#) Минлеспрома АО от 24.09.2014 N 20п)

В распоряжении об отказе в предоставлении государственной услуги указывается конкретное основание для отказа и в чем оно состоит.

Распоряжение министерства об отказе в предоставлении государственной услуги подписывается министром и передается государственному служащему министерства, ответственному за прием документов, для регистрации в установленном порядке. Государственный служащий министерства, ответственный за прием документов, зарегистрировав указанное распоряжение министерства, передает данный документ в копии, заверенной собой, ответственному исполнителю.

(в ред. [постановления](#) Минлеспрома АО от 24.09.2014 N 20п)

45. В случае отсутствия оснований для отказа в предоставлении государственной услуги ответственный исполнитель подготавливает:

распоряжение министерства о выдаче разрешения на строительство при осуществлении строительства, реконструкции объектов капитального строительства, расположенных в границах особо охраняемых природных территорий регионального значения (распоряжение министерства

о выдаче разрешения на строительство при осуществлении строительства, реконструкции объекта индивидуального жилищного строительства, расположенного в границах особо охраняемых природных территорий регионального значения) и разрешение на строительство или распоряжение министерства о выдаче разрешения на ввод объекта в эксплуатацию и разрешение на ввод объекта в эксплуатацию.

(в ред. [постановления](#) Минлеспррома АО от 24.09.2014 N 20п)

Заполнение формы разрешения на строительство и формы разрешения на ввод объекта в эксплуатацию осуществляется с учетом требований соответствующих нормативных правовых актов Российской Федерации.

Распоряжение министерства о выдаче разрешения на строительство (распоряжение министерства о выдаче разрешения на ввод объекта в эксплуатацию) подписывается министром и передается государственному служащему министерства, ответственному за прием документов, для регистрации в установленном порядке. Государственный служащий министерства, ответственный за прием документов, зарегистрировав указанное распоряжение министерства, передает данный документ в копии, заверенной собой, ответственному исполнителю.

(в ред. [постановления](#) Минлеспррома АО от 24.09.2014 N 20п)

Разрешение на строительство (разрешение на ввод объекта в эксплуатацию) подписывается министром или государственным служащим министерства, уполномоченным осуществлять выдачу разрешения на строительство (разрешения на ввод объекта в эксплуатацию) и передается государственному служащему министерства, ответственному за прием документов, для регистрации в установленном порядке. Государственный служащий министерства, ответственный за прием документов, зарегистрировав разрешение на строительство (разрешение на ввод объекта в эксплуатацию), передает данный документ ответственному исполнителю.

(в ред. [постановления](#) Минлеспррома АО от 24.09.2014 N 20п)

#### 3.4. Выдача заявителю результата предоставления государственной услуги

46. Основанием для начала выполнения административной процедуры является получение ответственным исполнителем копии распоряжения министерства об отказе в предоставлении государственной услуги или копии распоряжения министерства о выдаче разрешения на строительство (распоряжения министерства о выдаче разрешения на ввод объекта в эксплуатацию) и оригинала разрешения на строительство (разрешения на ввод объекта в эксплуатацию) (далее - результат предоставления государственной услуги).

(в ред. [постановления](#) Минлеспррома АО от 24.09.2014 N 20п)

Срок выполнения административной процедуры предусмотрен [подпунктом 4 пункта 25](#) настоящего административного регламента.

47. Результат предоставления государственной услуги вручается заявителю лично (в случае его явки) либо направляется заявителю:

почтовым отправлением - если заявитель обратился за получением государственной услуги лично в министерство, посредством почтового отправления или по электронной почте;

по электронной почте - если заявитель обратился за получением государственной услуги по электронной почте;

через Архангельский региональный портал государственных и муниципальных услуг или Единый портал государственных и муниципальных услуг (функций) - если заявитель обратился за получением государственной услуги через Архангельский региональный портал государственных и муниципальных услуг или Единый портал государственных и муниципальных услуг (функций);

предоставляется заявителю через многофункциональный центр предоставления государственных и муниципальных услуг и (или) привлекаемые им организации;

любым из способов, предусмотренных [абзацами первым - пятым](#) настоящего пункта, - если заявитель указал на такой способ в запросе.

(п. 47 в ред. [постановления](#) Минлеспррома АО от 24.09.2014 N 20п)

47.1. В случае выявления заявителем в полученных документах опечаток и (или) ошибок заявитель представляет в министерство заявление об исправлении таких опечаток и (или) ошибок.

Ответственный исполнитель в срок, не превышающий двух рабочих дней со дня поступления соответствующего заявления, проводит проверку указанных в заявлении сведений.

В случае выявления допущенных опечаток и (или) ошибок в выданных документах ответственный исполнитель осуществляет их замену в срок, не превышающий пяти рабочих дней со дня поступления соответствующего заявления.

(п. 47.1 введен [постановлением](#) Минлеспрома АО от 24.09.2014 N 20п)

#### IV. Контроль за исполнением административного регламента

48. Контроль за исполнением настоящего административного регламента осуществляется министром в следующих формах:

(в ред. [постановления](#) Минлеспрома АО от 24.09.2014 N 20п)

текущее наблюдение за выполнением государственными служащими министерства административных действий при предоставлении государственной услуги;

(в ред. [постановления](#) Минлеспрома АО от 24.09.2014 N 20п)

рассмотрение жалоб на решения и действия (бездействие) министерства, а также его должностных лиц, государственных служащих, выполняющих административные действия при предоставлении государственной услуги.

(в ред. постановлений Минлеспрома АО от 22.08.2012 N 14п, от 24.09.2014 N 20п)

49. Обязанности государственных служащих министерства по исполнению настоящего административного регламента, а также их персональная ответственность за неисполнение или ненадлежащее исполнение своих обязанностей закрепляются в должностных регламентах соответствующих государственных служащих.

(в ред. [постановления](#) Минлеспрома АО от 24.09.2014 N 20п)

Решения министра могут быть оспорены в порядке, предусмотренном Федеральным [законом](#) от 27 июля 2010 года N 210-ФЗ "Об организации предоставления государственных и муниципальных услуг", и в судебном порядке.

(в ред. [постановления](#) Минлеспрома АО от 24.09.2014 N 20п)

#### V. Досудебный (внесудебный) порядок обжалования решений и действий (бездействия) министерства, а также его должностных лиц, государственных служащих

(в ред. [постановления](#) Минлеспрома АО от 24.09.2014 N 20п)

(в ред. [постановления](#) Минлеспрома АО от 07.08.2013 N 6п)

50. Заявитель может обратиться с жалобой в случае нарушения стандарта предоставления государственной услуги, нарушения установленного порядка предоставления государственной услуги, включая:

1) нарушение срока регистрации запроса заявителя о предоставлении государственной услуги;

2) нарушение срока предоставления государственной услуги;

3) требование у заявителя документов, не предусмотренных нормативными правовыми актами Российской Федерации, нормативными правовыми актами Архангельской области (в том числе настоящим административным регламентом) для предоставления государственной услуги;

4) отказ в приеме у заявителя документов, предоставление которых предусмотрено нормативными правовыми актами Российской Федерации, нормативными правовыми актами Архангельской области (в том числе настоящим административным регламентом) для предоставления государственной услуги;

5) отказ в предоставлении государственной услуги, если основания отказа не предусмотрены федеральными законами и принятыми в соответствии с ними иными нормативными правовыми актами Российской Федерации, нормативными правовыми актами Архангельской области (в том числе настоящим административным регламентом);



6) затребование с заявителя при предоставлении государственной услуги платы, не предусмотренной нормативными правовыми актами Российской Федерации, нормативными правовыми актами Архангельской области (в том числе настоящим административным регламентом);

7) отказ министерства, должностного лица министерства в исправлении допущенных опечаток и ошибок в выданных в результате предоставления государственной услуги документах либо нарушение установленного срока таких исправлений.

(в ред. [постановления](#) Минлеспрома АО от 24.09.2014 N 20п)

51. Жалобы, указанные в [пункте 50](#) настоящего административного регламента, подаются:

1) на решения и действия (бездействие) государственных служащих министерства (кроме заместителя министра и министра) - заместителю министра (но подведомственности) или министру;

(в ред. [постановления](#) Минлеспрома АО от 24.09.2014 N 20п)

2) на решения и действия (бездействие) заместителя министра - министру;

(в ред. [постановления](#) Минлеспрома АО от 24.09.2014 N 20п)

3) на решения и действия (бездействие) министра - заместителю Губернатора Архангельской области по экономике и финансам.

(в ред. [постановления](#) Минлеспрома АО от 24.09.2014 N 20п)

52. Жалобы, указанные в [пункте 51](#) настоящего административного регламента, подаются в письменной форме на бумажном носителе, в электронной форме:

заявителем лично в министерство;

(в ред. [постановления](#) Минлеспрома АО от 24.09.2014 N 20п)

направляются почтовым отправлением в министерство;

(в ред. [постановления](#) Минлеспрома АО от 24.09.2014 N 20п)

направляются по электронной почте в министерство;

(в ред. [постановления](#) Минлеспрома АО от 24.09.2014 N 20п)

направляются через многофункциональный центр предоставления государственных и муниципальных услуг и (или) привлекаемые им организации;

(абзац введен [постановлением](#) Минлеспрома АО от 24.09.2014 N 20п)

направляются через Архангельский региональный портал государственных и муниципальных услуг или Единый портал государственных и муниципальных услуг (функций);

направляются через портал федеральной государственной информационной системы, обеспечивающей процесс досудебного (внесудебного) обжалования решений и действий (бездействия), совершенных при предоставлении государственных и муниципальных услуг.

Жалобы, указанные в [пункте 50](#) настоящего административного регламента, могут быть поданы заявителем через своего представителя, полномочия которого подтверждаются документами, предусмотренными [подразделом 1.2](#) настоящего административного регламента.

(в ред. [постановления](#) Минлеспрома АО от 24.09.2014 N 20п)

53. Жалоба заявителя должна содержать следующую информацию:

1) наименование министерства, фамилию и инициалы должностного лица, государственного служащего министерства, решения и действия (бездействие) которых обжалуются;

(в ред. [постановления](#) Минлеспрома АО от 24.09.2014 N 20п)

2) фамилию, имя, отчество (последнее - при наличии), сведения о месте жительства заявителя - физического лица либо наименование, сведения о месте нахождения заявителя - юридического лица, а также номер (номера) контактного телефона, адрес (адреса) электронной почты (при наличии) и почтовый адрес, по которым должен быть направлен ответ заявителю;

3) сведения об обжалуемых решениях и действиях (бездействии) министерства, должностного лица, государственного служащего министерства;

(в ред. [постановления](#) Минлеспрома АО от 24.09.2014 N 20п)

4) доводы, на основании которых заявитель не согласен с решением и действием (бездействием) министерства, должностного лица, государственного служащего министерства. Заявителем могут быть представлены документы (при наличии), подтверждающие доводы заявителя, либо их копии.

(в ред. [постановления](#) Минлеспрома АО от 24.09.2014 N 20п)

54. Поступившая жалоба заявителя подлежит регистрации не позднее следующего рабочего дня со дня ее поступления.

Жалоба, не соответствующая требованиям, предусмотренным [пунктом 53](#) настоящего административного регламента, рассматривается в порядке, предусмотренном [Федеральным законом](#) от 2 мая 2006 года N 59-ФЗ "О порядке рассмотрения обращений граждан Российской Федерации".

Рассмотрение жалоб осуществляется должностными лицами, указанными в [пункте 51](#) настоящего административного регламента. Запрещается направлять жалобу государственному служащему, решение или действие (бездействие) которого обжалуется.

55 - 56. Исключены. - [Постановление](#) Минлеспроба АО от 24.09.2014 N 20п.

57. При рассмотрении жалобы по существу должностное лицо:

1) обеспечивает объективное, всестороннее и своевременное рассмотрение обращения, в случае необходимости - с участием заявителя, направившего жалобу, или его представителя;

2) запрашивает необходимые для рассмотрения жалобы документы и материалы в других государственных органах, органах местного самоуправления и у иных должностных лиц, за исключением судов, органов дознания и органов предварительного следствия;

3) исключен. - [Постановление](#) Минлеспроба АО от 24.09.2014 N 20п.

58. Срок рассмотрения жалобы по существу (в том числе срок принятия решения по жалобе и срок направления ответа заявителю) не может превышать 15 рабочих дней со дня ее регистрации, а в случаях, предусмотренных [подпунктами 4 и 7 пункта 50](#) настоящего административного регламента, - пяти рабочих дней со дня регистрации жалобы.

59. По результатам рассмотрения жалобы должностное лицо, рассматривающее жалобу, принимает одно из следующих решений:

1) удовлетворяет жалобу, в том числе в форме отмены принятого решения, исправления допущенных министерством опечаток и ошибок в выданных в результате предоставления государственной услуги документах, возврата заявителю денежных средств, взимание которых не предусмотрено нормативными правовыми актами Российской Федерации, нормативными правовыми актами Архангельской области (в том числе настоящим административным регламентом), а также в иных формах;

2) отказывает в удовлетворении жалобы.

(п. 59 в ред. [постановления](#) Минлеспроба АО от 24.09.2014 N 20п)

60. При принятии решения по результатам рассмотрения жалобы заявителю направляется ответ о результатах рассмотрения жалобы, который содержит:

наименование министерства, а также должность, фамилию, имя и отчество (последнее - при наличии) должностного лица, рассмотревшего жалобу по существу;

(в ред. [постановления](#) Минлеспроба АО от 24.09.2014 N 20п)

сведения об обжалуемом решении и действии (бездействии) министерства, его должностного лица, государственного служащего;

(в ред. [постановления](#) Минлеспроба АО от 24.09.2014 N 20п)

фамилию, имя и отчество (последнее - при наличии), сведения о месте жительства заявителя - физического лица либо наименование, сведения о месте нахождения заявителя - юридического лица;

основания для принятия решения по жалобе;

принятое решение по жалобе, а в случае удовлетворения жалобы - срок устранения выявленных нарушений прав заявителя, в том числе срок предоставления результата государственной услуги;

сведения о порядке обжалования принятого по жалобе решения.

61. Должностное лицо, рассматривающее жалобу, отказывает в удовлетворении жалобы в следующих случаях:

наличие вступившего в законную силу решения суда, арбитражного суда по жалобе о том же предмете и по тем же основаниям;

подача жалобы лицом, полномочия которого не подтверждены в порядке, установленном законодательством Российской Федерации;

наличие решения по жалобе, принятого ранее в соответствии с требованиями настоящего

административного регламента в отношении того же заявителя и по тому же предмету жалобы.

В случае признания жалобы необоснованной должностное лицо, рассматривающее жалобу, подготавливает мотивированный ответ на жалобу.

62. Ответы и уведомления, предусмотренные настоящим разделом, подписываются должностным лицом, рассмотревшим жалобу, и направляются заявителю:

почтовым отправлением - если заявитель обратился с жалобой любым способом, предусмотренным [пунктом 51](#) настоящего административного регламента, и известен почтовый адрес, по которому должен быть направлен ответ заявителю;

по электронной почте - если заявитель обратился с жалобой по электронной почте;

через многофункциональный центр предоставления государственных и муниципальных услуг и (или) привлекаемые им организации - если заявитель обратился с жалобой через многофункциональный центр предоставления государственных и муниципальных услуг и (или) привлекаемые им организации;

(абзац введен [постановлением](#) Минлеспрома АО от 24.09.2014 N 20п)

через Архангельский региональный портал государственных и муниципальных услуг или Единый портал государственных и муниципальных услуг (функций) - если заявитель обратился с жалобой через указанные порталы;

через портал федеральной государственной информационной системы, обеспечивающей процесс досудебного (внесудебного) обжалования решений и действий (бездействия), совершенных при предоставлении государственных и муниципальных услуг, - если заявитель обратился с жалобой любым способом, предусмотренным [пунктом 51](#) настоящего административного регламента;

любым из способов, предусмотренных [абзацами третьим - пятым](#) настоящего пункта, - если заявитель указал на такой способ в жалобе.

(в ред. [постановления](#) Минлеспрома АО от 24.09.2014 N 20п)

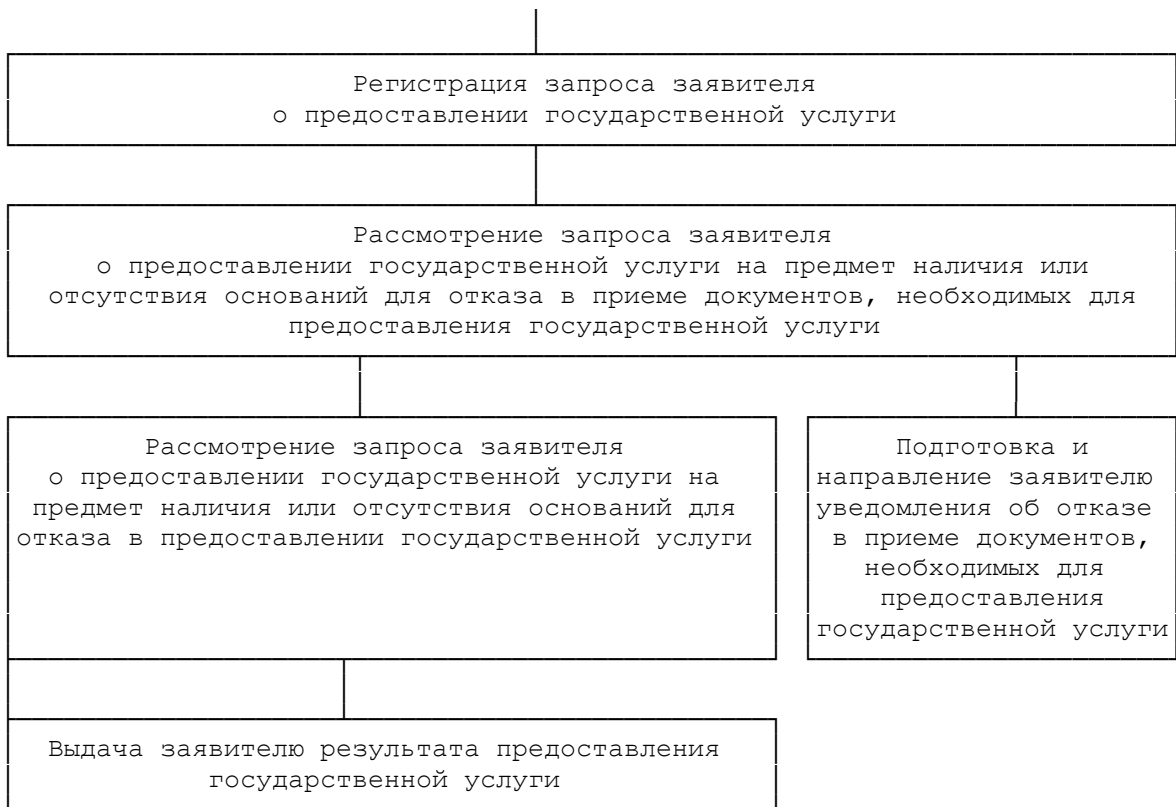
63. В случае установления в ходе или по результатам рассмотрения жалобы признаков состава административного правонарушения или преступления должностное лицо, рассмотревшее жалобу, незамедлительно направляет имеющиеся материалы в органы прокуратуры.

Приложение N 1  
к административному регламенту  
предоставления государственной услуги  
по выдаче разрешений на строительство  
и ввод объектов в эксплуатацию при осуществлении  
строительства, реконструкции объектов  
капитального строительства, расположенных  
в границах особо охраняемых природных территорий  
регионального значения, в Архангельской области

БЛОК-СХЕМА  
ПРЕДОСТАВЛЕНИЯ ГОСУДАРСТВЕННОЙ УСЛУГИ

(в ред. [постановления](#) Минлеспрома АО  
от 24.09.2014 N 20п)

Поступление запроса заявителя о предоставлении государственной услуги  
в министерство природных ресурсов и лесопромышленного комплекса  
Архангельской области



Приложение N 2  
к административному регламенту  
предоставления государственной услуги  
по выдаче разрешений на строительство  
и ввод объектов в эксплуатацию при осуществлении  
строительства, реконструкции объектов  
капитального строительства, расположенных  
в границах особо охраняемых природных территорий  
регионального значения, в Архангельской области

**ЗАЯВЛЕНИЕ**  
о выдаче разрешения на строительство

Исключено. - [Постановление](#) Минлеспрома АО от 06.11.2012 N 17п.